

八洲学園大学国際高等学校情報誌

ゆんたく 4月号



- ・ p 2 理事長あいさつ / 校長あいさつ
- ・ p 3-4 3月②スクーリングダイジェスト
- ・ p 5-6 クラス担任あいさつ
- ・ p 7-8 令和6年度 集中スクーリング「テーマ」案内
- ・ p 9 自宅学習サポートページを活用しよう！
- ・ p 10 令和6年度 試験出題ポイント / 学習の手帳 訂正のお知らせ
- ・ p 11-12 令和5年度「功労賞」のご紹介
- ・ p 13-15 令和5年度「功労賞」のまとめ
- ・ p 16 アメリカ合衆国私立高校のご紹介
- ・ p 17 格闘技部門のYouTube番組の紹介 / レポート 訂正のお知らせ
- ・ p 18 新任教職員紹介
- ・ p 19-21 進路だより ～進学：大学入学共通テスト、
選抜試験（推薦入試・一般入試）、高卒からの就職～
- ・ p 22 令和7年度進学者 大学等奨学金予約について
- ・ p 23 沖縄県県外進学大学生奨学金制度について / 高校奨学金について
- ・ p 24-25 修学支援制度の利用について
- ・ p 26 八洲学園大学のご紹介
- ・ p 27 《健康だより》生活リズムを整えて体調維持
- ・ p 28-29 「全国にある学習拠点（学習提携校）」のご紹介
- ・ p 30 5月行事予定

「ゆんたく」では
大切なお知らせを
お伝えしています。
必ずお読み下さい。



理事長あいさつ

理事長 和田 公人



学校法人八洲学園は私立学校として、公立の学校にできないユニークな学校を通じて、新しい教育制度を提案し続けています。通信制高校を、経済的な理由で高校へ進学できない方の進路から、単位制という新しい制度を取り入れることによって、新しい進路先として再構築しました。

また、八洲学園大学国際高等学校では集中スクーリング方式というこれまでになかった新しい制度による通信制高校として開校しています。今後も学校法人八洲学園は新しい学校を通じて、よりよい教育制度の実現のために努力してまいります。

校長あいさつ

校長 鈴木 啓之

八洲学園大学国際高等学校は、2000年に「日本初の合宿による集中スクーリング方式」を採用する通信制高校として開校致しました。令和6年までに6838名の卒業生を輩出しております。沖縄北部に立地する校舎からはエメラルドグリーンの際湖を臨み、垣根のハイビスカスや寒緋桜は目を癒してくれます。

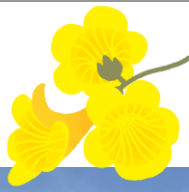
やしまの特徴は、「マイペース」です。締め切りや学校のスケジュールに追われることなく、自分らしい無理のないペースで自宅学習を進めることができます。沖縄短期集中スクーリングの機会も毎月あり、特別活動に「マリンスポーツ」「動物」「ものづくり」などテーマ性を持たせています。生徒さんは、興味あるテーマや学習進度、体調の具合にあわせて、自由に参加する月や回を選ぶことができます。教職員一同、生徒のみなさんとスクーリング参加でお目にかかるのを楽しみしています。

今後も、より多くの生徒、保護者、卒業生、地域の方々などの期待に応えられるように、努力してまいります。



3月②スクーリングダイジェスト

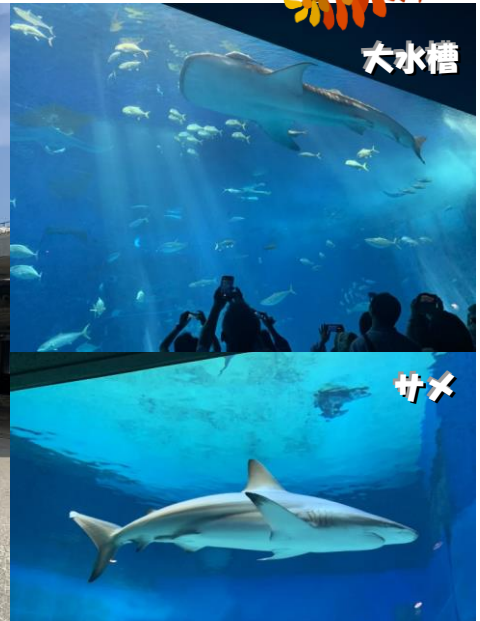
事務部 番場 晴美



沖縄満喫スクーリング



ちゅらみ
美ら海水族館



大水槽

サメ



カメとチンアナゴ



夏のような天気沖縄
今日は海洋博公園に校外学習へ



沖縄県のリゾート地「恩納村」にある
ダイヤモンドビーチ



みんなで火を囲み
美味しい焼き芋作りました♪



☆生徒さんのコメント☆

- ◎ 自然に囲まれるのが好きでめっちゃスクーリング楽しみにしてきました。思った通り、自然に沢山触れることができてすごく満足しています！
- ◎ 不安でいっぱいだったスクーリングが、周囲の友達や楽しい先生たちのお陰で最高のスクーリングになりました！
- ◎ 夜までテストとかあって大変だったけど、特別活動やオプションが楽しかった！
- ◎ 普段あまり外に出ないので色々なところに行けて、運動もできて楽しかったです(^)/
- ◎ スクーリングはほとんど勉強だと思っていたけど、特別活動など授業以外で沖縄を満喫できて楽しく過ごせたので良かったです♪



他の月のスクーリング写真もご覧になりたい方は本校HPのスクーリングフォトギャラリーをご覧ください。

クラス担任あいさつ

事務部 小林 良恵



山口クラス

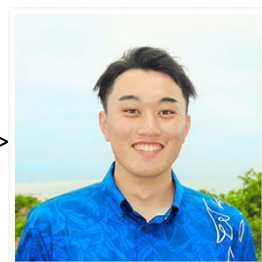
みなさん、こんにちは！今年度山口クラスの担任になりました山口 亜理沙（やまぐち ありさ）です(^_^)♪新年度が本格的に始まり気持ち新たに高校卒業に向けて一緒に進んで行きましょう！自分のペースを崩さず自分らしく進んでいけるよう全力でサポートさせていただきます！嬉しかったこと、不安なこと、将来の夢、今はまっているものなど、どんなことでもいいのでたくさん話しましょうね(*_*)自然溢れる沖縄でみなさんに会えること楽しみにしていますよ~♪



竹部クラス

みなさん、こんにちは！竹部クラスの担任の竹部 裕太（たけべ ゆうた）です(^O^)/
 新年度が始まって 1 ヶ月！学習は進めてみましたか？まだの方は少しでも進めてみましょう！また、分からないことがあればいつでも連絡してください(*^▽^*)
 みなさんの「高校卒業」に向けてしっかりサポートしていきたいと思しますので、よろしくお願いします。

皆さん、こんにちは！駒子クラス担任の駒子 脩介（こまご しゅうすけ）です。(^^)♪今年度より、八洲に赴任しました。
 新年度が始まり一ヶ月が経とうとしていますが、学習の進捗状況はいかがでしょう？困ったことがあればいつでも連絡をしてください!(^^)! 皆さんに逢える日を楽しみにしております。
 宜しくお願いします！



駒子クラス

皆さん、こんにちは。三宅クラスを担当します。担任の三宅 翔（みやけ しょう）リーディローチ（みやけ しょう りーでいろうち）です。担当科目は保健体育で健康第一の生活をしています！また、13年間バスケットをしたおかげでバスケットボールが得意スポーツです。スクーリング等で一緒にスポーツができることを楽しみにしています！皆さんの目標達成のために少しでも力になれるように全力でサポートしていきますので、わからない事があればいつでも連絡ください。よろしくお願いします！



三宅クラス



本田クラス

皆さんこんにちは (*^_^*)今年度本田クラスの担任になりました
本田 史(ほんだ ゐみ)です。新しい学年の学習が始まった皆さん
は今年度も計画的に学習を進めていきましょう。4月から八洲に
入った皆さんはまだ自宅学習のやり方などわからないことも多
いと思います。困ったことがあればいつでも気軽に連絡をして
くださいね(*^_^*)また、スクーリングの参加時期も早めに決めてい
きましょう！それでは1年間よろしくお願ひします(#^_^#)



横田クラス

横田クラスの担任の横田 裕美(よこた ゆみ)です。新年度を迎
え早一か月が経とうとしています。環境の変化、心の動き、様々
な面で新たなスタートを切る中で、心配や不安な気持ちがあらわ
れてくる頃かもしれません。そんな時は立ち止まっても大丈夫!!
皆さんには前に進む力があるから安心してください。皆さんが学
校へ来た時に安心して過ごす事ができるよう、あたたかい空間の
八洲で待っています(*^_^*)ももこ&すず(学校犬)と共に皆さん
のお越しを心待ちにしています。

皆さん、こんにちは！芸能スポーツ/海外クラスの担任をさせて
いただきます、島袋 友美(しまぶくろ ともみ)です。どうぞよ
ろしくお願ひしますね。入学した理由は皆さんそれぞれですが、
卒業というゴールは同じです。同じ目標を目指して、一緒に前進
していきましょう。困ったことや分からないことがあれば、遠慮
なく相談してくださいね。スクーリングでお会いできるのを楽し
みにしています。いっぱい思い出作ろうね(^o^)



**芸能スポーツ/海外
(島袋)クラス**

平安山クラスの担任の平安山 智子(へんざん ともこ)です。み
なさん、新年度が始まりました！気持ち新たに学習面、生活面と
充実した時間を過ごせるよう、全力でサポートさせていただきます。
八洲学園の敷地内は1年中、様々な自然を感じることができます。
沖縄の青い海、青い空と共に皆さんとスクーリングでお会
いできる日を楽しみにしています。日々、目標を持って進んでい
きましょう(^)/



平安山クラス



金居クラス

みなさん、こんにちは。金居クラス担当の金居 央(かねすえ ひ
さし)です。基本的に学習提携校の先生の窓口をしています。
そろそろ課題が届き始め、お勉強を開始した頃だと思ひます。直
接、皆さんと やりとりする機会はありませんが、沖縄集中スクー
リングで、みなさんに会えることを楽しみにしています♪

令和6年度 集中スクーリング「テーマ」案内

事務長 平良 亮

5月 動物スクーリング (少人数制)



動物とのふれあいや、動物に関する学びを通して、癒しの時間を過ごせるように計画中です★

※少人数限定です。申込多数の場合は、他月をご案内する場合があります。



6月 ものづくりスクーリング



6月は、ものづくりを通して、沖縄のこと、SDGs をみんなで学習できればと思っています。ものづくりですので、世界で一つだけの自分だけの宝物をたくさん作って、思い出溢れるスクーリングにしましょう(o^^o)

7月①② マリンスポーツ



沖縄といえば～・・・海！海！海！エメラルドグリーンに輝くこの沖縄の海でいろんなマリンスポーツを一緒にしてみませんか？沖縄の海でしか味わうことができない魅力がたくさん！是非、一緒に海を全力で満喫しましょう、(o^)/
※泳げなくても大丈夫ですが、紫外線が苦手な方、海水につかることができない方、体力に自信がない方はご遠慮ください。



8月①② 国際文化スクーリング

「国際文化」をテーマに様々な内容を考えます！
世界は広いです。自分の知らない世界を知り、感じ、学びたい方は是非参加してください！



9月 健康スポーツスクーリング



心身の健康を見直せるきっかけになるような活動を取り入れます！
どなたでも参加できる健康のために楽しくできる活動を企画中です!!

～現段階ではまだ企画中のため、内容決まり次第皆さんに案内します～

10月 沖縄の自然スクーリング



八洲のある沖縄本島北部は「やんばる」と呼ばれ、「やんばる国立公園」に指定されています。沖縄特有の「森林」や「生き物（昆虫）」などに登山道などをハイキングしながら、沖縄の自然を満喫しましょう。



11月① 音を楽しもうスクーリング

皆さんと一緒にいろいろな“音”を楽しめるような活動を計画しています(#^^#)特に様々な音色を響かすことのできる打楽器を作ったり、聴いたり、体験したり…そんな活動ができたらと思っていますのでお楽しみに☆彡



11月② 芸術スクーリング（少人数制）



芸術を通して世界を知る事ができたらいいなあ…そして日本や沖縄の良さも感じる事ができるよう、あたたかい時間を計画中です(*^_^*)

※少人数限定です。申込多数の場合は、他月をご案内する場合があります。

12月 ヤシマンピック



12月は、オリンピックならぬ、ヤシマンピックを開催します！誰でもお気軽に参加できる種目を考えていますので、みんなの参加、どしどしお待ちしております♪チームで一丸となり、優勝目指して頑張りましょう！！



1月①② 世界遺産スクーリング



沖縄には本土とは異なる歴史や文化がありますが、1月スクーリングでは世界遺産に焦点をあてて実際に沖縄にある世界遺産へ行く予定です！楽しみながら世界遺産のこと、沖縄のことを学びましょう(#^^#)

2月 スポーツスクーリング

2月はチーム対抗で「競技大会」を行う予定です。チーム一丸となり、優勝を目指します。でも一番大切なことは楽しむ心！たくさんの思い出ができるように、みんなで盛り上がりましょう。また、後期卒業式も執り行います。今年度後期卒業予定の皆さん、卒業できるよう前進しましょう。



3月 沖縄満喫スクーリング

学友との旅行気分でお沖縄を心ゆくままに満喫しませんか？八洲の周辺や、少しだけ遠くにでも・・・沖縄旅行をした気分になろう！



※2024年度後期卒業となる生徒さんは参加できません。

自宅学習サポートページを活用しよう！

教務主任 金居 央

新入生、在校生の皆さん手元に教材は届きましたか？さっそくレポート、視聴報告書の課題に取り組んでいきましょう。

下記のページにアクセスし、自宅学習サポートページに進むと、科目ごとにレポートのヒントや、視聴報告書枚数が表示されています。自宅学習を始める際にぜひご活用ください。

- ① 学習中の「科目（科目コード）」を調べる！
- ② 「在校生はこちら」を開きましょう♪
URL⇒<https://www.yashima.ac.jp/okinawa/students/>
◎PC・スマホから閲覧可能♪
- ③ 「自宅学習サポートページ」を開きましょう♪
◎パスワードは「yashima12」
- ④ 指定枚数のレポート&視聴報告書を学習する♪
◎レポートは「ヒント」を活用しましょう！
◎NHK高校講座は、視聴する回をクリックしましょう！
◎不明な点は気軽に担任へ質問♪

自宅学習サポートページ



パスワード
yashima12

通信高校・通信制高校 沖縄スクーリング+自宅学習=高校卒業！！

八洲学園大学国際高等学校
YASHIMA GAKUEN UNIVERSITY INTERNATIONAL HIGH SCHOOL

お気軽にご相談ください▶▶▶
0120-917-840
受付時間 月曜～金曜 9:00～17:00

八洲学園大学国際高等学校とは | 学習システム | コース紹介 | 先生の紹介 | 入学案内 | やしまライフ | よくある質問


自宅学習サポートページ



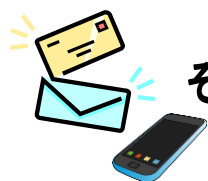
勉強する科目(科目コード)をクリック♪
※必ず「科目コード」も確認しましょう!!

【レポートをする場合】
●「(ヒント)」をクリック♪

【視聴報告書をする場合】
●視聴する回をクリック♪



現代の国語(0163)	言語文化(0164)	国語総合(0152)
国語表現(0153)	現代文B(0155)	古典B(0157)



その他、分からないことがあれば、担任までお問い合わせください。



令和6年度 試験出題ポイント

教務主任 金居 央

今年度の「試験出題ポイント」は、ホームページ内の「在校生はこちら」
 (<https://www.yashima.ac.jp/okinawa/students/>)へお進み頂き、「自宅学習サポートページ」
 に4月末までに掲載いたしますので、ご確認をお願いいたします。



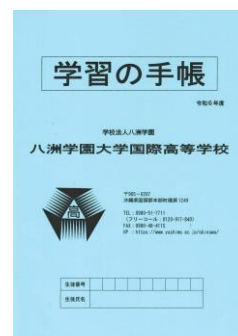
学習の手帳 訂正のお知らせ

教務主任 金居 央

今年度の学習ガイドと「学習の手帳」P20（令和6年度集中スクーリング日程と✂切日）
 について、以下の通り訂正いたします。
 ご迷惑をおかけしましたことを深くお詫び申し上げます。

<参加申込最終✂切>

誤		正
9月S	8/19（金）	<u>8/9（金）</u>
12月S	10/30（木）	<u>10/30（水）</u>



令和5年度「功労賞」のご紹介

事務長 平良 亮

八洲学園大学国際高等学校では、日ごろ、活躍している生徒さんに「功労賞」を授与しており、3月②スクーリングに参加の生徒さん2名を表彰しましたのでご紹介します。



- **伝統芸能活動**(どまつりチーム kagura 所属) 第24回 につぼんど真ん中祭り **内閣総理大臣賞・愛知県知事賞 竹熊胡桃**





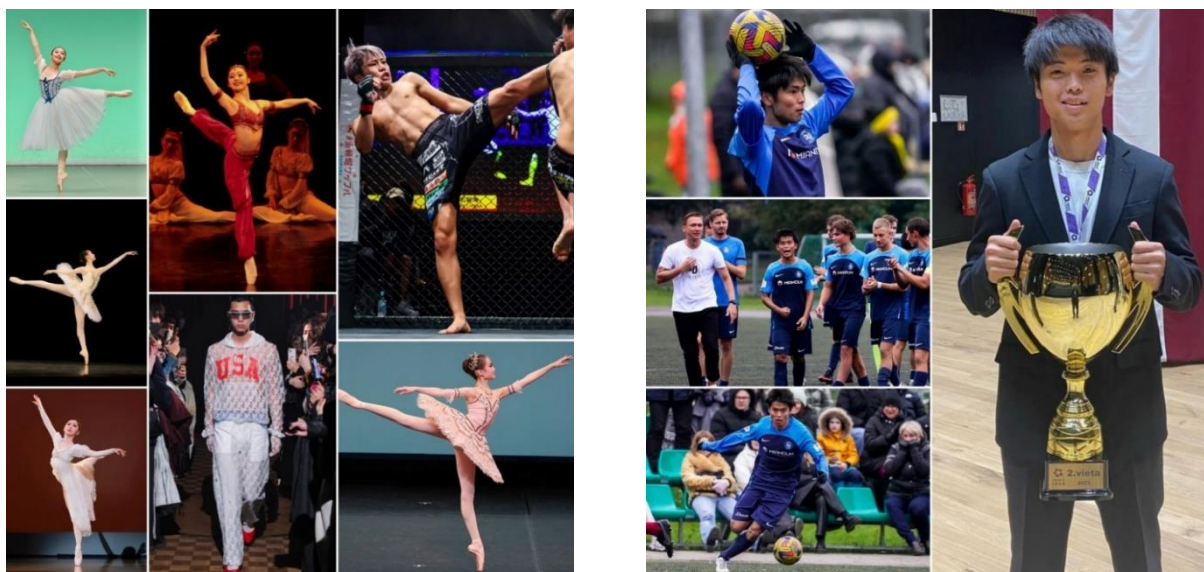
- **格闘技活動**（総合格闘技団体「Theパラエストラ沖縄」所属）エクストラトーナメント2023 フライ級 **第3位（プロ昇格資格取得）伊禮鉄汰**



令和5年度「功労賞」のまとめ

事務長 平良 亮

- **スカッシュ活動** 第27回 全日本ジュニアスカッシュ選手権大会 (U19)
優勝 緑川あかり
- **スカッシュ活動** 第51回 全日本スカッシュ選手権大会 **第3位** 緑川あかり
- **理美容活動** 第74回 福岡県理容競技大会 (美容ワインディング部門)
敢闘賞 元田愛唯
- **理美容活動** 第74回 福岡県理容競技大会 (美容ワインディング部門)
敢闘賞 坂田明日香
- **理美容活動** 第31回 全国ワインディングコンテスト **第4位** 中尾優羽
- **バレエ活動** ユースアメリカグランプリ YAGP2023 (Tampa ファイナル)
シニア部門 **セミファイナリスト** 篠崎純
- **バレエ活動** ユースアメリカグランプリ YAGP2023 (Miami/Boca Raton)
シニア部門クラシック **1位** 篠崎純
- **バレエ活動** ユースアメリカグランプリ YAGP2023 (Miami/Boca Raton)
シニア部門コンテンポラリー **TOP 12** 篠崎純



- **理美容活動** 第32回 レボルワインディングコンテスト (全国大会)
優勝 谷口花音
- **サーフィン活動** NSA日本サーフィン連盟 大阪支部予選2023 **優勝** 日比野リナ
- **バレエ活動** 第21回 バレエ・コンクール IN横浜
第1位・横浜市教育委員会賞 金杉優凜
- **サーフィン活動** NSA日本サーフィン連盟 鎌倉支部予選2023 **第3位** 榊崎真也斗
- **バレエ活動** 第16回 Brilliant Starsバレエコンペティション2023 in 愛知
第2位 清水理央
- **バレエ活動** 第6回 クリエ全国バレエコンクール安城 **第3位** 清水理央
- **サーフィン活動** 第6回 白浜スプリングカップAA **第3位** 日比野リナ

- **ボウリング活動** ボウリング・マガジncup2023 (Bシフト高校生部門)
優勝 澤田海斗
- **スカッシュ活動** Penang Junior Open2023 第3位 緑川あかり
- **モデル活動** (モデル事務所TOMORROW TOKYO所属)
ユニクロ 等 出演 大藏晟雅 (芸名: SEGA)
- **バレエ活動** 第80回 全国舞踊コンクール 2023 (ジュニア部)
第6位 吉本凜李
- **バレエ活動** Ballet Japan Cup2023 (シニア部門)
第2位 吉本凜李
- **バレエ活動** 第80回 全国舞踊コンクール 2023 (ジュニア部)
第5位 金杉優凜
- **バレエ活動** 第21回 国際バレエコンクール ジャパングランプリ2023
(ジュニアA) 第2位 澁谷菜々瀬
- **バレエ活動** 第55回 埼玉全国舞踊コンクール (クラシックジュニア)
第3位の3 澁谷菜々瀬
- **スカッシュ活動** Japan Junior Open Squash 2023 (U19) 優勝 緑川あかり
- **バレエ活動** 第12回 エヴァ・エフドキモワ記念エデュケーショナルバレエコン
ペティションプレパトリー (クラシック部門) ジュニアB
第1位 清水理央
- **バレエ活動** 第21回 バレエ・コンクール IN横浜
第1位・横浜市教育委員会賞 金杉優凜
- **バレエ活動** 第80回 全国舞踊コンクール 2023 (ジュニア部) 第5位 金杉優凜
- **バレエ活動** 令和5年度 全日本バレエ・コンクール (JAの部) 第5位 金杉優凜
- **スカッシュ活動** 第19回 アジア競技大会 (日本代表: 女子団体戦)
第5位 緑川あかり
- **サーフィン活動** 第57回 全日本サーフィン選手権大会 第8位 日比野リナ
- **バレエ活動** ユースアメリカグランプリ YAGP2024 (Japan semi-final)
シニア男性コンテンポラリー部門 第3位 生川景也



- **サップ活動** 第10回 全日本SUP選手権大会（サーフィン）**優勝** 宮平琥太郎
- **サップ活動** 第10回 全日本SUP選手権大会（レース：テクニカル）
第7位 宮平琥太郎
- **サップ活動** 第10回 全日本SUP選手権大会（レース：ロングディスタンス）
第3位 宮平琥太郎
- **サッカー活動**（「Ogre United（ラトビア共和国）」所属）ALTERO. LV LIIGA
準優勝 熊倉海渡
- **声優活動** 三重県SDGsワーケーションプログラム説明動画
ナレーション担当 大湊愛菜
- **スカッシュ活動** 第52回 全日本スカッシュ選手権大会 **優勝** 緑川あかり
- **格闘技活動**（総合格闘技団体「Theパラエストラ沖縄」所属）
エクストラトーナメント2023 フライ級 **第3位（プロ昇格資格取得）** 伊禮鉄汰
- **バレエ活動** 第8回 Victoire Ballet Competition NAGOYA2023 -冬-
コンテンポラリーシニアの部 **第1位** 生川景也
- **サーフィン活動** オープンサーフィン日向プロジュニア **第5位** 日比野リナ
- **イラスト活動** アプリ「英語物語 -英語学習ゲーム-」START画面イラスト採用
山城永莉



- **イラスト活動** 第37回 ダイキンオーキッドレディスゴルフトーナメント
「大会ポスターデザイン」 **優秀賞** 高江洲さくら
- **サップ活動** 2023 ICF STAND UP PADDLING WORLD CHAMPIONSHIPS（タイ王国）
ロングディスタンス部門（メンズジュニア U-18 クラス）**第3位** 宮平琥太郎
- **サップ活動** 2023 ICF STAND UP PADDLING WORLD CHAMPIONSHIPS（タイ王国）
テクニカル部門（メンズジュニア U-18 クラス）**第7位** 宮平琥太郎
- **サップ活動** 2023 ICF STAND UP PADDLING WORLD CHAMPIONSHIPS（タイ王国）
スプリント部門（メンズジュニア U-18 クラス）**第11位** 宮平琥太郎

アメリカ合衆国私立高校のご紹介

校長 鈴木 啓之

八洲学園大学国際高等学校は米国私立高校『Penn Foster High School (ペンシルベニア州)』の学習サポートをしているA Jインターナショナルアカデミーと教育提携を結んでおりますので、「日本の高校卒業資格」と同時に、『**アメリカの高校卒業資格**』の取得が可能です。(※別途、学費がかかります。下記をご参照下さい。)



八洲学園大学国際高等学校の卒業式内にて、ペンフォスター高等学校の卒業証書授与も挙行いたします。興味のある方は、詳しい資料を送らせて頂きますので、各担任へ連絡を下さい。(※米国私立高校は、八洲学園大学国際高等学校を卒業後でもチャレンジする事が可能です。)



【◆こんな方におススメ◆】(※英語力は英検2級程度レベルが目安)

- ①アメリカの大学へ進学志望の方
- ②英語で他教科を学んでみたい方
- ③幅広い教養を身につけたい方
- ④人と違った事をやってみたい方

【◆4つの学習ポイント◆】

- ①八洲学園大学国際高等学校での修得単位を認定してもらえます。
- ②学習期間(6ヶ月～36ヶ月)
- ③スクーリングでアメリカ合衆国に行く必要はない。
- ④A Jインターナショナルアカデミーが、日本語で解説の学習サポート。

※ 当校生徒は、「学費(卒業まで) / 40万円程度」(※為替レートにより変動)
「入会金 / 1万5千円→免除」「教材費 / 1870円～」になります。

格闘技部門の YouTube 番組の紹介

教頭 玉城 健一

「トップアスリート育成コース」でお世話になっている「小比類巻貴之先生(格闘技部門)」の最新 YouTube 番組をご紹介します。

格闘技部門総監督 小比類巻 貴之

K-1 WORLD MAX 日本代表決定トーナメント 3度優勝の元K-1王者

 <p>ONE! スーパーボンvsグレゴリア ン</p>	 <p>EXECTIVE FIGHT BUSHIDO初、沖縄 からの参戦者! 親川さんの仕事に...</p>
---	--



<https://www.youtube.com/channel/UCt3fCg8q0MBn4hcUTEdK5w/feature>

レポート 訂正のお知らせ

教務主任 金居 央

レポートについて、下記の通り訂正いたします。ご迷惑をおかけしましたことを深くお詫び申し上げます。

●科目名：地学基礎（科目コード 0568）レポート No3

図が印刷の関係で不鮮明になっております。教科書にも同じ図が載っておりますが、ヒント集にも鮮明な図を載せていますので、ご確認をお願いいたします。

●科目名：数学B（科目コード 0465）レポート No4、No6

式に誤植がありましたので訂正いたします。

レポート No4 右 [2]の(2)

誤：
$$\frac{1}{k} - \frac{1}{k(k+1)}$$

正：
$$\frac{1}{k} - \frac{1}{k+1}$$

レポート No6 右 [2]の② 下線部

誤：
$$\underline{1+3+5+\dots+(\textcircled{6})}$$

正：
$$\underline{1+2+3+\dots+(\textcircled{6})}$$

新任教職員紹介

教頭 玉城 健一



みやけ しょう
三宅 翔 リーディローチ (保健体育)

出身地：沖縄県北中城村

趣味：バスケットボール

マイブーム：海岸までドライブ&お香をたく



高校時代は、3年間ずっとバスケット三昧でした。全国大会で優勝した時の喜びは一生忘れられません。

教育モットーは、『A little progress each day adds up to big results.』

沖縄の海、自然に囲まれ、青い空に覆われた八洲で自分の個性を最大限に活かそう！



こまご しゅうすけ
駒子 脩介 (地理・歴史)

出身地：静岡県浜松市

趣味：野球・ギター・旅行

マイブーム：御朱印巡り



高校時代は、部活一筋の人間でした。まともに勉強した記憶がありません(笑)

教育モットーは、『生徒の可能性を広げ、挑戦は背中を押す。生徒が言いたいこと、思ったことを言葉にできる環境をつくる。』

八洲は沖縄の海のような、広く大きい可能性を引き出すことができる学校です！みなさんの入学をお待ちしております！



おおしろ あかね
大城 茜 (事務)

出身地：沖縄県名護市

趣味：以前は ZUMBA にハマっていましたが今は模索中です。

マイブーム：RBC ラジオが大好きで「具志堅ストアー」「B ランチ」「MUSIC SHOWER PLUS +」が特にオススメです。



高校時代は、いろいろなバイトをして楽しい3年間を過ごしていました。

教育モットーは、『疲れたときは、休もう』

出会いが大切。
いい出会いとなりますように☆

進路だより ～進学：大学入学共通テスト～

進路指導主任 横田 裕美

大学入学共通テスト(以下『共通テスト』とする)に関してのご案内です。共通テストを利用し受験を希望している生徒さん及び保護者の皆さんは、今後の流れにご注意下さい。

①【共通テスト募集要項配布：個人での取り寄せとなります】

【実施要項】

6月(例年)公表予定 (大学入試センター https://www.dnc.ac.jp/kyotsu/shiken_jouhou/r7/)

【受験案内入手方法】

①共通テストを利用する全国の各大学の窓口で入手。(無料)

(配付開始：9月開始予定)

②電話、ホームページ(テレメールWeb)で申し込み入手。(有料)

(<https://telemail.jp/shingaku/> パソコン・スマートフォン・ケータイ対応)

(受付期間：8月開始予定)

②【共通テスト実施日】

令和7年1月18日(土)、19日(日) ※両日

③受験できる科目 ※募集要項を要確認】

●新教育課程科目での受験

・高等学校に令和4年4月に入学し、平成30年告示学習指導要領に基づく教育課程の下で学び、令和7年3月に卒業見込みの者

●旧教育課程科目での受験 (※新教育課程科目とミックスしての受験はできない)

・上記以外の者(既卒者を含む)

④【出題形式】

●多肢選択式または数値や記号等で解答する形式により出題

※いわゆる連動型の問題(連続する複数の問いにおいて、前問の答えとその後の問いの答えを組み合わせで解答させ、正答となる組合せが複数ある形式)を問題作成のねらい、範囲・内容等を踏まえて出題する場合があります。

【英語のリスニングについて】

英語の試行調査の結果や資格・検定試験におけるリスニング試験の一般的なあり方を踏まえ、1回読みを含めます。十分な読み上げ時間を確保し、重要な情報は形を変えて複数回言及する等、自然なコミュニケーションに近い英語の問題を含めて出題されます。すべての問題を1回読みにする可能性についても今後検証しつつ、当面は1回読みと2回読みの両方の問題を含む構成で実施しています。

【重要：共通テストの出願に関して】

①『2024年9月卒業の方』⇒個人出願

②『2025年3月卒業見込の方』⇒学校一括出願(本校で取りまとめた一括出願になります)

【重要】②対象の方⇒志願票校内提出締切：10月初旬予定

※2024年9月(9月以前卒業含)に高校卒業される方は『卒業証明書』が必要となるため、本校への取り寄せを早めに行いましょう。

(注)証明書発行までは、本校に証明書発行願が到着後、発行までに約1週間かかります。

※学校一括出願対象の方で、校内提出締切に間に合わなかった場合は出願する事が出来ません。

※共通テストの出願に関しまして、学校通信『ゆんたく』8月号でも再度ご案内致します。

進路だより ～進学：選抜試験（推薦入試・一般入試）～

進路指導主任 横田 裕美

進学を目指す皆さんは、各入試に関してご確認下さい。出願時期に関しましては、各学校の募集要項を必ず確認しましょう。（出願開始に関しましては、おおよその時期です。）

①【学校推薦型選抜(公募制)】

大学が定める出願条件を満たし、校長の推薦があれば出願できる。大学からの指定がなくても、全国どの高校からでも出願できるのがポイント。学校の成績が一定の基準を超えていれば、出願できる公募制一般選抜と、スポーツや文化活動で活躍したことをアピールできる公募制特別推薦選抜があります。公募推薦特別推薦選抜は高校での成績を審査対象にしない場合もあります。スポーツの実績や文化活動、取得資格などが出願条件となっている入試です。大会やコンテストの成績、資格・検定であれば級やスコアなどの条件が定められていることが多い傾向にあります。

●出願時期⇒11月1日以降

②【学校推薦型選抜(指定校制)】

大学に指定された高校の生徒だけが対象となる推薦入試です。私立大学を中心に実施されており、指定校にはそれぞれ推薦枠があります。指定校推薦を受験するに当たっては、高校で行われる校内選考に通る必要があります。

●校内選考書類受付開始⇒8月予定

●校内選考第一回⇒9月予定(その後は随時実施予定)

※指定校一覧は学校通信『ゆんたく 7月号』に掲載。(7月31日より本校ホームページにて閲覧可能)

※指定校追加校は学校通信『ゆんたく 8月号』以降及び本校ホームページに掲載。

(<https://www.yashima.ac.jp/okinawa/students/>)

●出願時期⇒11月1日以降

※学校推薦型選抜に関しては高校での評定平均(前学期校舎)が出願条件として指定されることが多いです。

③【総合型選抜(旧:A O入試)】

志望理由書・調査書などの書類選考と面接、小論文によって選抜が行われるのが基本です。ただし、大学によって選考方法に特色があることも少なくありません。学力試験が課されることもあるし、面接で志望分野に関連する知識が問われることもあります。また、プレゼンテーションやグループディスカッション、フィールドワークなどが課される大学もあります。何らかの形で学力を測る事が条件となりました。

※語学検定を評価の対象とする大学が増えています。

(実用英語技能検定、TOEIC (R) テスト、TOEFL (R) テスト、GTEC など)

●出願時期⇒9月1日以降

④【一般選抜】

特別選抜（総合型選抜、学校推薦型選抜、社会人、帰国子女などの各種選抜）を除いた入試形式のこと。私立大学では大学が独自に実施する入試のほか大学入学共通テスト利用入試もこれにあたります。

●私立大学出願時期⇒11月～1月頃

●国公立大学出願期間⇒1月～2月頃

【重要：必要書類の確認】

出願にあたり、各種証明書が必要となった際は、速やかに本校での発行手続きを進めて下さい。本校に証明書発行願が到着後、発行までに約1週間かかります。証明書発行願は、本校ホームページよりダウンロードする事が可能です。また学習の手帳に綴じてある証明書発行願をコピーし使用する事も出来ます。不明な点は、各担任の先生までお問い合わせ下さい。

※出願に関しては各学校の募集要項を必ず確認して下さい。特に出願期間に関してはご注意下さい。

進路だより ～高卒からの就職～

進路指導主任 横田 裕美

近年の若者人口の減少から、多くの業界で人手不足が深刻化しています。各企業とも、就職後の研修を手厚くするなどして未経験の人材を広く集めたり、逆にアルバイト経験やインターンシップ経験を重視するなど、高校卒業者への求人を強めています。そこで、高卒者求人情報のアクセス方法などを紹介いたします。



【高校卒業からの就職が有利／求人が多い業界】

- 就職後に手厚い研修や資格取得が必要な業界
介護業界・IT業界・建設業界・保険業界・運輸業界
- アルバイト経験やコミュニケーション能力を重視・評価する業界
飲食業界、アパレル業界、販売業、各業界の営業職
- 若い力を必要としている業界／人手不足が深刻な業界
介護・福祉業界、建築業界、運輸・郵便業界、製造業界



①公的機関利用【高卒就職情報WEB提供サービス／ハローワーク】

【令和7年度求人票公開】 7月1日公開予定(随時追加されます)

【令和7年度応募開始】 8月下旬予定(本校は他県の学校より応募開始日が早い)

【求人票の確認方法】

●本校で求人票検索をする

⇒直接来校する事が出来れば、本校のパソコンを利用し求人票を閲覧する事が可能です。

⇒遠方の方は、各クラス担任が求人票を確認し、求人票の情報提供を行います。

(勤務地・職種など条件を絞ることでスムーズに求人検索を進める事が出来ます)

●お住まいの地域のハローワークで求人票の確認をする

⇒ハローワークに直接出向くか、ハローワークの求人検索サイトを利用します

※ハローワークの専門員に相談等を行いながら求人を探す事が出来ます。

(地域限定の募集、季節的な募集、新着の求人情報に強みがあります)

⇒面接の際は、希望内容(勤務地・職種・労働条件等)を考えた上で事業所に訪問して下さい。

※履歴書は全国高等学校統一用紙を使用します。(使用の際は、学校より配布します)

応募の際、調査書が必要な場合は、本校へ証明書発行願を提出して下さい。

本校に証明書発行願が到着後、発行までに約1週間かかります。

②【一般求人】

①：求人情報誌を利用し応募する

②：求人情報サイトから応募する／就職エージェントに就職登録する

※(年度初めを待たず)すぐに働き始めたい、希望される方は一般求人をお勧めします。

※斡旋事業者ごとに、強みのある業種・職種・地域があります。1つのソースに頼らないようにしましょう。

※公的機関の求人情報と比べると、煽った情報や募集条件や労働条件の記載が不十分な場合があります。

応募を検討する際に、疑問点や明確にしたいことは電話などで積極的に確かめてください。

※一般の求人に関しては学校を通さず個人での応募となります。履歴書等は各自でご準備下さい。

令和7年度進学者 大学等奨学金予約について

事務部 宮坂 あき

日本学生支援機構は、国費を財源として意欲と能力のある若者が経済的理由により進学を断念することのないよう、「貸与」または「給付」する奨学金により進学を後押ししています。

次の基準を満たしており、人物・健康とも奨学生としてふさわしいと認められた人が当校より推薦され、採用候補者として機構が決定します。

令和7年度大学進学予定者で、給付型／貸与型奨学金予約を希望する方は、事務部 宮坂 (0120-917-840)まで連絡をください。要項が到着次第(4月下旬～5月)、郵送いたします。

※以下の情報は昨年度のものとなります。最新情報は要項を入手してご確認お願い致します。

■給付型奨学金

4年前より給付型奨学金の所得要件、学力基準が大幅に変更されました。

給付奨学金の支給対象の学生は、授業料・入学金の減免も併せて受けることができます。

「JASSO奨学金」で検索されますと詳細をご確認いただけます。

予約奨学金申し込みの締切は貸与型も含めて例年8月上旬までとなっておりますが、期日過ぎました後でも進学先にて給付型・貸与型共に在学採用としてお申し込みいただくことができます。

○家計基準

1. JASSOが定める収入基準・資産基準のいずれにも該当する世帯であること
2. 児童養護施設退所者等社会的養護が必要な人は18歳時点で施設等に入所等していた(いる)こと

○学力基準

1. 申込時までの評定平均値が3.5以上
2. 上記に該当せずとも、進学後に高い目標を持って進学する意欲を有していると学校が判断した場合

■貸与型奨学金

○家計基準

	第一種（無利子）	第二種（有利子）
家計基準 4人世帯の場合の目安	家計収入（年額）が 747万円以下	家計収入（年額）が 1,100万円以下

○学力基準

第一種（無利子）：高等学校1年から申込時までの成績の平均値が3.5以上

第二種（有利子）：学業成績が平均水準以上

○貸与金額

	第一種（無利子）	第二種（有利子）
月次貸与額	2万～6万4千円／月 （自宅通学/自宅外通学、 私学/国立大学で異なる）	2万～12万円／月
入学時特別増額	10万～50万円	

沖縄県県外進学大学生奨学金制度について

事務部 宮坂 あき

沖縄県は、返済義務のない給付型奨学金「沖縄県県外進学大学生奨学金制度」を募集します。関心・ご希望のある方は、事務部 宮坂 (0120-917-840) までお知らせください。沖縄県より募集要項及び出願書類一式が学校に到着次第の発送とさせていただきます。募集要項の公表は令和6年7月、募集開始は8月の予定となっております。今現在要綱の到着ありませんので以下は昨年度の情報です。

●応募資格

- ・保護者、生徒が沖縄県在住であること
- ・高校入学から出願時までの評定平均が4.0以上
- ・経済的な理由で県外大学支援が困難な世帯の生徒
- ・令和6年度に文部科学省の指定するスーパーグローバル大学（いわゆる入試難関大学）に入学を希望する生徒

●採用予定人数・給付額

- ・県全体で25人程度を予定
- ・入学支度金30万円以内、奨学金を月額7万円以内

●選考方法

- ・第1次選考として書類審査（奨学生願書、学校長推薦書、学力関連書類、所得関連書類）を行う
- ・第2次選考として面接審査を行う
- ・1次・2次選考合格者を給付候補者（内定者）とし、入学を目指したスーパーグローバル大学に合格し、入学することによって給付型奨学金を受給する

●スケジュール

- ・令和6年度初めに沖縄県教育庁より募集通知・募集要領配布の予定

高校奨学金について

事務部 宮坂 あき

かつて日本育英会が行っていた高校奨学金事業は、各都道府県に移管されました。現在では、都道府県やその所管する公益法人が高校奨学金事業を継承実施しており、お住いの自治体により支給要件や支給額が異なっております。

また、都道府県以外にも政府機関・自治体・公益法人などさまざまな奨学団体が事業を行っています。かつ、その内容も一般型・留学支援・新聞少年など就労支援・特定の地域限定など多岐にわたっています。それら多様な奨学金等を紹介するWebサイトをご案内いたします。興味のある方は、次のURLにアクセスして各奨学団体の募集案内をご照覧ください。また、奨学団体の奨学制度を応募の際、在学証明・成績証明・推薦状が必要となった場合は、クラス担任に相談のうえ、当校事務まで申し出てください。

奨学金.NET > 全国の高校生がもらえる奨学金の一覧

<https://xn--kus49bd41h.net/high.html>



修学支援制度の利用について

事務長 平良 亮

国および都道府県は、全ての意志ある高校生が安心して勉学に打ち込める社会をつくるため、高等学校教育にかかる家庭の経済的負担の軽減を図っています。昨今、修学支援の制度が新設・拡充されてきましたので、各種修学支援制度の概要と生徒さん・保護者様から見たスケジュールをご案内いたします。

高等学校等就学支援金

- 制度の目的：高等学校等就学支援金の支給により授業料負担を軽減することで、高等学校教育にかかる経済的負担の軽減をとおして、国民の教育の機会均等を図る。
- 制度の主体：「高等学校等就学支援金に関する法律」に基づく国の制度です。制度利用の審査・支給決定は国の委託を受けた沖縄県が行います。
- 制度の概要：保護者の所得状況（年収約910万円未満）に応じて授業料負担を軽減します。
1単位当たり4,812円～授業料額を上限に、学校を通じて授業料軽減に充てられます。
八洲学園大学国際高等学校では、入学時や追加科目登録時に、授業料を高等学校等就学支援金支給見込み額で相殺して請求しています。また、低所得世帯への加算支給や年度途中での支給額の変更決定があり支給が増額される場合は、生徒さん保護者様ご指定の銀行口座に見込み額との差額を振り込む形で支給しております。
※県の決定により支給が減額または取消しとなった場合は、差額分の授業料を追加徴収いたします。
- 支給要件：
 - ・支給対象単位数の上限：74単位（前籍校での履修単位数を含む）
 - ・支給期間の上限：48月（前籍校での在籍期間を含む）
 - ※支給要件を超えた分の履修登録については就学支援金対象外となります。
- 制度の利用：受給には申請が必要です。入学時に当校を通じて沖縄県に「高等学校等就学支援金受給資格認定申請書」と保護者の「市町村民税課税証明書」「個人番号カード（写）等」を提出し「高等学校等就学支援金受給資格認定」を受けます。在学中は、毎年6月に「収入状況届出書」と保護者の「市町村民税課税証明書」の提出が必要です。

5月末頃に「収入状況届出書」提出依頼文書を発送します。新入生・在校生ともに、6月中に必ず「収入状況届出書」「令和6年度市町村民税課税証明書」の郵送提出をお願いします。

※提出されないか著しく遅れた場合は、7月以降の高等学校等就学支援金支給が減額または打ち切りとなり、授業料の追加徴収となる場合があります。

※「個人番号カード（写）等」を未提出の方はご提出いただくようお願いいたします。

奨学給付金制度

- 制度の目的：全ての意思ある生徒が安心して教育を受けられるよう、授業料以外の教育費の負担を軽減するため、高校生がいる低所得世帯を対象に支援を行う。
- 制度の主体：学校の所在地に関わらず、保護者の住所地にある都道府県が経費の一部に国の補助を受けて行う各都道府県独自の制度です。
- 制度の概要：非課税世帯を対象に行う返済不要の給付金で、保護者の住所がある都道府県より保護者の指定する銀行口座に給付金が直接振込まれます。

都道府県により支給要件・申請先・申請方法、申請期間が異なります。基本は、保護者が自ら住所のある都道府県で申請手続きをとる必要があります。ただし、沖縄県など都道府県から当校宛に一括取りまとめ依頼のあった場合は、当校へ申請を出していただきます。

●支給額・支給要件

【支給額】 年額52,100円の一括支給 (保護者銀行口座へ振込み)	【主な支給要件】 ※都道府県により支給要件は異なります。 <ul style="list-style-type: none"> ・平成26年4月以降に入学し、7月1日付で在籍している。 ・高等学校等就学支援金の支給対象である。 ・保護者全員の住所地が同じ都道府県にある。
---	---

- 制度の利用：受給には申請が必要です。毎年6月から7月に各都道府県の案内・要項が公開されましたら、受給対象となりうる保護者様宛に個別に郵送いたします。

学び直し支援制度

- 制度の目的・主体：高等学校等を中途退学した後、再び私立高等学校等で学び直す方に対して、高等学校等就学支援金の支給期間経過後も、卒業までの間、継続して就学支援金相当額を支給することで、教育の機会均等を図ることを目的とし、沖縄県が経費の一部に国の補助を受けて行う制度です。
- 制度の利用：今年度の実施が沖縄県によって決定されしだい、当校より個別に案内します。当校を通じて沖縄県に申請手続きをとります。

国の教育ローン

- 概要：日本政策金融公庫の「教育一般貸付」事業のことをいいます。年2.25%（令和6年4月15日現在）程度の固定金利で350万円までの貸し付けを受けられます。ネットから利用申し込みをすることができ、全国の日本政策金融公庫支店または日本政策金融公庫Webサイトで受け付けています。

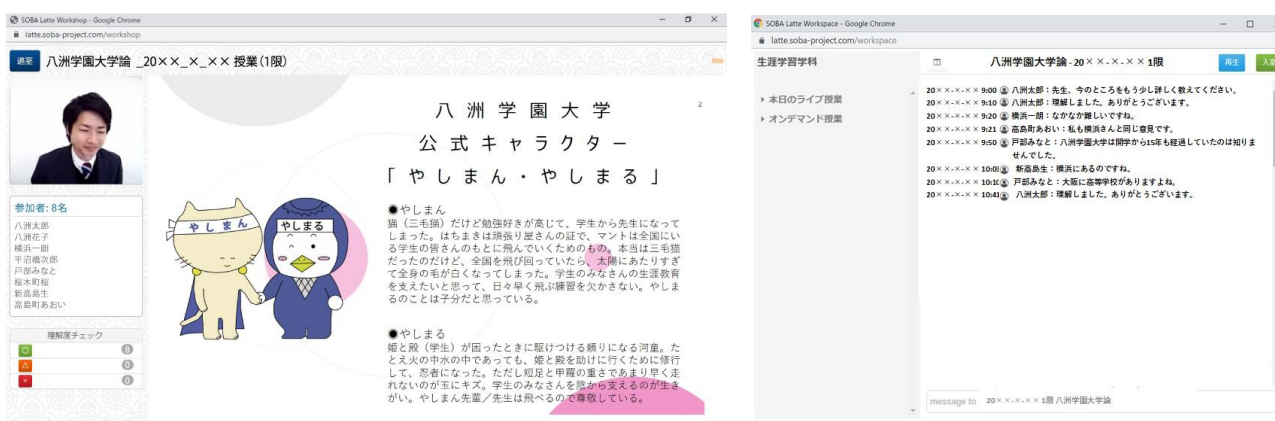
※詳しい資料は、教育ローンコールセンター ナビダイヤル0570-008656（ハローコール）にご請求ください。

八洲学園大学のご紹介

高大連携推進委員会 鈴木 啓之

自分のペースで大学卒業を目指したい方は「八洲学園大学」への入学をご検討ください。学年制を敷いていないので「4年間で卒業しなければいけない」ということはありません。また独自のeラーニングシステムを活用し一度も通学せず在宅学修のみで卒業を目指せます。横浜にあるキャンパス内に高校分室が設置され、鈴木啓之教授が当校教職員を兼任し、高校と大学の連携を進めています。

【授業画面の様子】



(学生の受講中の様子は映りません。授業はリアルタイムで配信され、チャットで質問可能です。)

【八洲学園大学の特長】

- 通学不要 (学修はすべてネット上で行う)
- 資格取得 (「司書」など最大4つの国家資格を取れる)
- 就職支援 (就活セミナーをネット上で開催)

【在学生の特長】

10代～70代まで幅広い層が学んでいます

- 自分のペースで目標達成したい方
- 大学までの通学が難しい方、対面でのコミュニケーションが少しだけ苦手な方 など

【学費・特典】

八洲学園大学国際高等学校生の特典：入学金全額を返還！4年間の学費総額は約115万円～。

※お支払いは半年ごと。半年間で約14万円～ / ※奨学金制度や各種学費サポートプランを用意

興味がある方はクラス担任へご相談ください。

二次元コードよりサイトやパンフレットを閲覧できます。

■パンフレットはこちら



■個別入学説明会はこちら



■開講科目のミニ授業はこちら



《健康だより》生活リズムを整えて体調維持

環境保健主任 平安山 智子

「春眠あかつきを覚えず」(春は、朝になったのに気づかず眠り続けてしまう)は、1300年前の中国で詠まれた有名な詩「春暁」の一節です。現代の日本での生活でも、春の朝は、寝坊をしたり寝足りなく感じがちですね。また、春はなんとなくけだるい季節でもあります。そこで、季節の変わり目でも体調を維持し、一日を有意義に過ごすためのコツや仕組みを紹介します。

【春の朝が眠く、秋は夜更かししやすい理由】

- ・春の眠さの原因は、地球の自転軸が傾いた状態で太陽の周りを公転しているという天体現象にあります。
- ・日出と日没の時刻の季節変化が中緯度の日本では約2か月ずれて進行し、秋は、日出の時刻がほとんど変わらないのに日没が急速に早くなるので、(体内時計はまだ宵の口を指して)夜を長く感じたり、眠くならないのでついつい夜更かししがちです。
- ・逆に春は、日没時刻に比べて日出時刻が急速に早くなるので(体内時計はまだ夜中を指して)、朝が起きられなかったり、起きても寝足りなく感じます。

【春・秋をうまく乗り切るコツ】

- ・就床(ベッドに入る)時刻を日々固定する。
- ・毎日、朝～昼に運動をして、体内時計を季節の変化に同調させる。
- ・土日やバイトのない日でも、朝は同じ時刻に起床して朝ごはんを食べ、体内時計の乱れをリセットする。



【春のけだるさは要注意！】

- ・春がけだるいのは、四季のある日本では、春の暖かさで(体熱を作り活力を上げる)甲状腺ホルモンの分泌が冬に比べて減少してくることによる生理現象です。花粉症のある方は、副交感神経が強く刺激されるので、けだるさがいっそう増強されます。
- ・このけだるい状態が続くと、インスリン様ホルモンによる体内の糖新生作用が強くなって、肥満やむくみを起こしやすくなります。
- ・克服するには、抗インスリンホルモンの働きを強めることです。目標をもって仕事や勉強に取り組んだり、スポーツや習い事などに真摯に打ち込むことが一番よい対処法となります。



【体内リズム失調のサイン】

次の症状が続くようなら、体内の24時間リズムが乱れています。自分の生活スタイルを省みてみましょう！

- ・**睡眠障害**: 寝付きが悪い、寝たい時に寝られない、寝てもすぐ途中で起きてしまう、寝た気がしない
- ・**消化器症状**: 食欲不振、胃の不調、吐き気、嘔気
- ・**精神症状**: いらいらする、集中できない、ぼんやり、頭重感、疲労感



【五月病は恐ろしい！】

- ・春先は、環境が大きく変わったり年度初めということで心身が緊張しています。だから、多少の無理も利けば、少々の体内リズム失調や寝不足も乗り越えられます。
- ・ところが、体に緊張を与えている抗ストレスホルモン分泌は、最大1カ月しか続かないので、5月の連休あたりで無理が利かなくなり、連休中にゴロゴロしていることで抗ストレスホルモンが枯渇し、急激に気力が減退し、疲労感や脱力感が強くなるとともに朝が弱くなります。
- ・回避法は、①日頃よりムリをしない。②ストレスを少しずつ解消する方法を見つける。③生活に活動/休息のメリハリをつけることが早道です。

保護者の方へ

子どもの生活リズムの不調は、家族で家庭生活を見直すことで回避・克服できます。

- ・毎日同じ時刻に起きしっかり朝食を取る。
(週末の夜更かしや遅起き、ブランチはしない)
- ・土日や休みの日の日程は、家族で話し合って決め、目標やスケジュールに沿って活動する。
- ・ゲーム機などの利用や通話・通信をしてよい時間帯について合意・ルールを作る。
- ・日頃のこどもの生活時間をよく把握する。
- ・おはようの挨拶を掛け合い、家族でコミュニケーションを密に取る。



「全国にある学習拠点（学習提携校）」のご紹介

校長 鈴木 啓之

- 八洲学園大学国際高等学校の学習提携校が全国各地にあります。
自宅学習だけでなく、レポート作成の「学習のフォロー」や、日々の通学・家庭教師派遣などをご希望の方は、各担任に相談ください。（高校の学費とは別に費用がかかります。）

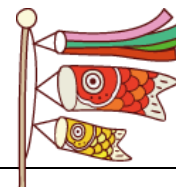
		【学習提携校名】	【住 所】
北海道ブロック	北海道	●代々木アニメーション学院(札幌)	北海道札幌市中央区
		●宮島学園北海道ファッション専門学校	北海道札幌市北区
		●宮島学園北海道調理師専門学校	北海道札幌市北区
		●宮島学園北海道製菓専門学校	北海道札幌市北区
東北ブロック	宮城県	●代々木アニメーション学院(仙台)	宮城県仙台市若林区
	青森県	●AL グローバル高等学院	青森県八戸市
	岩手県	●クオレア高等学院	岩手県北上市
	秋田県	●立志塾RISE	秋田県秋田市
関東ブロック	東京都	●代々木アニメーション学院(東京)	東京都千代田区
		●世田谷みどり塾	東京都世田谷区
		●瑞祥学園	東京都狛江市
		●ユースコミュニティー高等学院	東京都大田区内4ヶ所
		●インフィニティ国際学院※	東京都千代田区
		●NPO法人マナビファクトリー 品川区教室	東京都品川区
		●NPO法人マナビファクトリー 渋谷区教室	東京都渋谷区
	埼玉県	●たかやま個別指導塾	埼玉県吉川市
	千葉県	●OSEアカデミー(千葉)	千葉県佐倉市
		●慶応ゼミナール高等学院 津田沼校	千葉県習志野市
中部ブロック	愛知県	●代々木アニメーション学院(名古屋)	愛知県名古屋市中村区
		●中京ドリーム高等学院	愛知県長久手市
		●風のまち高等学院 尾張旭校	愛知県尾張旭市
		●風のまち高等学院 千種校	愛知県名古屋市東区
		●風のまち高等学院 楠校	愛知県名古屋市北区
	石川県	●代々木アニメーション学院(金沢)	石川県金沢市
	長野県	●佐久高等学院	長野県佐久市
	静岡県	●Leoya Global Academy 高等学院	静岡県富士市
		●UGO学院	静岡県湖西市
	関西ブロック	三重県	●森の学校高等学院
大阪府		●代々木アニメーション学院(大阪)	大阪府大阪市北区
		●旭自由学院	大阪府大阪市旭区
		●DEMOCRATIC SCHOOLS ASOVIVA!高等部	大阪府南河内郡
		●KAISEI高等学院	大阪府茨木市
		●アトリエ e.ft.高等部	大阪府大阪市中央区
兵庫県		●特定非営利活動法人 The Universe	兵庫県姫路市
		●F. S. 播磨西高等学院	兵庫県姫路市本町
		●インターナショナル デモクラティックスクール まめの木	兵庫県丹波篠山市
奈良県		●スタディあごら	奈良県香芝市

		【学習提携校名】	【住 所】
中国ブロック	広島県	●代々木アニメーション学院(広島)	広島県広島市中区
		●プロ家庭教師のディック学園(広島校)※	広島県広島市中区
	山口県	●家庭教師の成績110番高等学院※	山口県
		●松下村塾(高等部)	山口県岩国市
四国ブロック	高知県	●陽気高等学院	高知県高知市
九州ブロック	福岡県	●代々木アニメーション学院(福岡)	福岡県福岡市博多区
		●サンライズスクール(糸島キャンパス・前原キャンパス)	福岡県糸島市
		●福岡理容美容専門学校(高等課程)	福岡県福岡市中央区
		●寺子屋みらい高等学院	福岡県遠賀郡
		●CAN アカデミーin 寺子屋福津校	福岡県福津市
		●CANアカデミーin 寺子屋北九州校	福岡県北九州市
		●家庭教師の成績110番高等学院※	福岡県
		●プロ家庭教師のディック学園(福岡校・久留米校・北九州校)※	福岡県福岡市・久留米市・北九州市
		●フリースクール スタディブレイス(野方校・箱崎校・春日原校)	福岡県福岡市・大野城市
	●メイン高等学院 久留米キャンパス	福岡県久留米市	
	大分県	●家庭教師の成績110番高等学院※	大分県
		●プロ家庭教師のディック学園(大分校・中津校)※	大分県大分市・中津市
		●明星国際ビューティカレッジ	大分県大分市
		●未来学園	大分県大分市
		●メイン高等学院 中津キャンパス	大分県中津市
		●メイン高等学院 大分キャンパス	大分県大分市
	佐賀県	●家庭教師の成績110番高等学院※	佐賀県
	長崎県	●アカデミア高等学院	長崎県大村市
	熊本県	●家庭教師の成績110番高等学院※	熊本県
		●プロ家庭教師のディック学園(熊本校)※	熊本県熊本市
		●大鳥学社	熊本県熊本市
	宮崎県	●プロ家庭教師のディック学園(延岡校)※	宮崎県延岡市
		●はまゆう高等学院	宮崎県都城市
	鹿児島県	●スタディールーム高等部(鹿児島)	鹿児島県鹿屋市
		●プロ家庭教師のディック学園(鹿児島校)※	鹿児島県鹿児島市
		●桜心学院高等部	鹿児島県鹿児島市
沖縄ブロック	沖縄県	●メイン高等学院(沖縄)	沖縄県那覇市久米
		●メイン高等学院(中部)	沖縄県沖縄市中央
		●琉美インターナショナルビューティカレッジ	沖縄県那覇市
		●プロ家庭教師のディック学園(沖縄校)※	沖縄県那覇市
全国ブロック	全国	●サイル学院高等部※	オンライン通学
		●World Arrows International School※	オンライン通学
		●社会福祉士事務所 生活サポート※	オンライン通学

※印：無施設型（家庭教師派遣、オンライン通学等）



5月行事予定



1	水		16	木	
2	木		17	金	5月S:返送書類必着日 5月S:キャンセル可能×切(17:30)
3	(金)	憲法記念日	18	土	
4	(土)	みどりの日	19	日	
5	(日)	こどもの日	20	月	6月S:詳細文書発送(14:00) 5月S:キャンセル可能×切(目標)
6	(月)	振替休日	21	火	
7	火		22	水	
8	水		23	木	●5月スクーリング(少人数)●
9	木		24	金	
10	金		25	土	
11	土	6月S参加申込×切	26	日	
12	日		27	月	
13	月		28	火	
14	火		29	水	
15	水		30	木	
			31	金	ゆんたく配信

☆ ×切日にレポートなどの提出物を直接学校に持参する場合は17時までとします。
☆ グレーゾーンはスクーリング日程を表しています。

入学相談受付中!

ご兄弟や、お友達などご紹介ください!

中学生で高校進学について悩んでいる方

中卒や高校中退、他の高校からの転校を希望している方



「あと何年で卒業できるの?」「授業料はどのくらいかかるの?」という素朴な疑問などでも構いません。お気軽にお電話ください。通話料無料で入学相談ができます。

高校在学経験者なら年度途中でも随時入学できます。また、在校生宛でもパンフレットを送付いたします。

(無料) **ご相談・お問合せ フリーコール 0120-917-840**

平日9時～17時 (携帯/公衆電話からも可)

八洲学園大学国際高校通信

〒905-0207 沖縄県国頭郡本部町備瀬 1249

☎ 0120-917-840(携帯電話からもかかります)

0980-51-7711

Fax 0980-48-4115

HP <https://www.yashima.ac.jp/okinawa/>



※学校からのお願い※

『LINE(ライン)』にて学校情報を一斉配信していますので、右記QRコードより登録を進めて下さい。



編集後記

「ゆんたく」とは、沖縄の方言で「おしゃべり」という意味です。皆さんとたくさん「ゆんたく」できればいいなと思っています!

