

## 八洲学園大学国際高等学校情報誌

# ゆんたく 1月号



12月②S・1月①Sを開催しました☆

- ・ p 2 - 3 年頭のごあいさつ
- ・ p 4 - 5 担任からクラスのみなさんへメッセージ
- ・ p 6 12月②スクーリングダイジェスト
- ・ p 7 1月①スクーリングダイジェスト
- ・ p 8 令和7年度後期卒業証書授与式について
- ・ p 9 令和7年度後期卒業生の調査書・推薦書について
- ・ / 証明書の発行時期について
- ・ p 10 高速道路工事規制による交通遅延について
- ・ p 11 那覇空港 乗合バス乗り場の移設について
- ・ p 12 格闘技部門のプロ選手試合結果と YouTube 番組のご紹介
- ・ p 13 自転車ロードレースイベント「第37回 ツール・ド・おきなわ2025」
- ・ p 14 【進路だより】まだ間に合う進路 二次募集にチャレンジ
- ・ p 15 <生活安全>もしもから、いつもを守る8つの行動
- ・ p 16 《健康だより》ノロウイルス中毒が相次いでいます
- ・ p 17 - 18 「全国にある学習拠点（学習提携校）」のご紹介
- ・ p 19 2月行事予定

「ゆんたく」では  
大切なお知らせを  
お伝えしています。  
必ずお読み下さい。



ゆかとうとある

# 年頭のごあいさつ

校長 鈴木 啓之



八洲学園大学国際高等学校は、日本初の短期集中スクーリング型の通信制高等学校として2000年に開校し、今年度が25周年にあたります。

2026年1月1日現在、1,428名の生徒が在籍し、7,416名の卒業生を輩出してきました。今年度も450名前後の卒業が見込まれます。ここまでの威容に発展してきたのも、在校生のみなさん、保護者様、地域のみなさま、教育提携いただいている事業者様のご理解・ご支援のたまものと理解しています。教職員・学校を代表して御礼申し上げます。

さて、開校してから25年が経過し、学校施設についても経年変化や陳腐化が進んだことから、校納金のうちの施設利用料を原資として、施設・備品の更新や改良を進めています。

今年度においては、教室棟・食堂棟の外装更新工事を実施しました。宿泊棟・職員室についても今春の施工を予定しています。後期のスクーリングに参加された方は、白くなった校舎にお気づきになりましたでしょうか。

シャワー室については、ボイラー設備を換装しました。水道水に石灰分が多い土地のため管内に石灰が沈着して「水からお湯になるのに時間がかかる」との苦情をいただいたこともあります。今やいつでも快適にシャワー室を利用できるようになりました。

昨12月に教室棟外階段に手すりを設置しました。照明のLED省エネ化についても教室棟・食堂棟・屋外照明は更新完了しました。今後ともバリアフリー化・SDGs化について順次進めてゆく所存です。

生徒さんどうしの憩いの場を創るため、教室棟前の芝生上に椅子付き屋外卓3台を設置し、周辺の排水溝の暗渠化を実施しました。大型の芝刈り機も導入し、芝の上の居心地の良さを日々整備しています。日本全国からスクーリングに参加する生徒さんの語らいと交流がますます盛んになることを期待しています。

また、今年度からの新しい試みとして、短期集中スクーリング回ごとに、スクーリングテーマに即した横断幕を食堂前に掲示しています。参加の記念写真撮影などに活用いただければ幸いです。

スクーリング生活面については、宿泊生活の楽しみである食堂メニューを一新しました。朝は、従来のごはん+みそ汁の日本スタイルから、トルティーヤ、ホットドッグ、ハンバーガーなどスタイリッシュなメニューに一新しました。スクーリング5日目の夕食は、「やしまブッフェ」と銘打ってスイーツ・フルーツ・沖縄料理取り放題の立食スタイルとしました。スクーリングにまだ参加されていない生徒さんは、楽しみにしててください。

2026年度は、什器・設備の更新、特に宿泊棟のベッドの更新を進めてゆくこととしています。今年度より消灯時間を30分早めて生徒さんの睡眠時間の拡大や静養に努めている一環として、睡眠環境をよりよくしてゆく所存です。

当校の教室棟や宿泊棟からは、備瀬海岸に広がる珊瑚礁や水平線に沈む夕日といった当校がほこる景観を望むことができます。近年は、学校を取り囲む熱帯樹冠が視野を塞ぎ気味になってきたことから、剪定・間伐を進めてゆきます。

さて、これからの学習面についてご案内します。通信制教育に関する国の指針が改定されたことに伴い、2026年度の追加科目登録より当校のレポートが改訂されます。掲載内容が増えたことから、問題用紙と解答用紙を分離することを検討しています。詳細が固まりましたら、教務部よりご案内させていただきます。

最後になりましたが、今後ともみなさまのご支援とご高配をいただきますようお願い申し上げます。今年度の卒業証書授与式は、3月1日にもとぶ文化交流センターでの挙行を予定しています。当校ならではのユニークな式は例年、新聞社・テレビ局の取材を受けております。卒業を迎えるみなさんだけでなく、保護者様・在校生のみなさんも楽しみにしていただければ幸いです。

今後ともみなさまのご支援とご高配をいただきますようお願い申し上げます。



出典：本部町まつり実行委員会

学校の所在する本部町は、全国で一番早い桜祭り「第48回もとぶ八重岳桜まつり(1月17日～)」が催されました。寒い時期に咲く「カンヒザクラ」という樹種で、背がそう高くならず濃い紫紅色の花が下向きにたわわにつくので、花見は見ごたえがあります。

この時期に合わせて海洋博記念公園では「春らんまん ～花と巡る 沖縄さんぽ～ 第21回 美ら海花まつり」が催され、公園中が色鮮やかな草木で飾られます。ここしばらくは本部町発のニュースが全国に流れますので、楽しみにしてください。



# 担任からクラスのみなさんへメッセージ

事務部 番場 晴美



**本田クラス**

皆さん、こんにちは(\*^\_^\*) 本田クラス担任の本田史です！  
いよいよ2026年の始まりです。今年もみなさんにとって良い年になりますように…☆本部町ではカンヒザクラの季節となっています。この早咲きのカンヒザクラは濃いピンクの花びらが特徴で、学校でも見ることができます。冬にしか見られない本部町の良いところ探しをスクーリング中にするのも楽しそうですね(\*^\_^\*) 今年もよろしくお願いします！！



**竹部クラス**

みなさん、こんにちは！竹部裕太です(^o^)/  
2026年がいよいよ始まりましたね！この新しい年が、みなさんにとって充実した一年になることを心から願っています。新年は新しい目標を立てたり、自分を見つめ直したりする絶好の機会です。今年はどんなことに挑戦してみたいですか？学業や趣味など、それぞれの場面で一歩ずつ成長を感じられる年にしていきましょう！困難なことや壁にぶつかることもあるかもしれませんが、一人で抱え込まず、先生や周りの人たちに頼ってください。高校卒業に向けて一緒に前に進んでいきましょう！

皆さんこんにちは！崎濱クラス担任の崎濱です。  
新しい年が始まりましたが皆さんはどんな気持ちでこの1月を迎えているのでしょうか。前向きな人も、少し不安を抱えている人も、そのどれもが自然な気持ちです。通信制で学ぶ皆さんは、自分のペースで進めることが何より大切です。大きな目標でなくても、今日できた一つの行動が確かな前進になります。寒さが続く時期なので、体調を整えながら無理なく取り組んでいしましょう。今年も皆さんの歩みを丁寧に支えていきます。



**崎濱クラス**

皆さん 明けましておめでとうございます！新城クラス担任の新城です🥳  
新たな一年がスタートしましたが、皆さんはどのようにお過ごしですか？🌱1月は年始めですが、学校においては3月の年度終わりに向けてのまとめの時期でもあります。良い締めくくりができるように、一緒に頑張っていましょう！  
そのために必要なことが「目標の設定」です。次の学年や進路・就職につながる“行動できる目標”を一緒に考えていしましょう。大きな目標でなくて大丈夫。毎日少しずつ続けられる、小さな一歩を大切にしていましょう！👍



**新城クラス**



平安山クラス

みなさん、沖縄では日本一早いお花見ができる季節を迎えています  
(^)/ 新年が明け、やらなくてはいけないことがある方は目標を持って取り組んでくださいね。

ちなみに、ここ最近のマイブームは月桃ムーチャーです。寒い時期に食べるムーチャーは最高です♪



山口クラス

皆さんこんにちは!(^)!山口クラス担任の山口亜理沙です♪

2026年がスタートし1カ月……。あっという間でした(;'▽')  
沖縄も冬を感じる天気が多く常に暴風に飛ばされそうです(笑)本部町では一足早く桜が咲く季節にもなっています(\*^\_^\*)この時期の桜は沖縄でしか味わえない自然です!この大自然の中、皆さんが八洲に来ることを今年もお待ちしていますよ、(^o^)

はいさい🌸!! 芸能スポーツ/海外クラス担任の駒子脩介です!  
(^\_-)-☆明けましておめでとうございます! 今年もよろしくお願いします🌸皆さん、2026年もよんな〜よんな〜でいきましょう(^v^)  
なんて言っていたら早いこともう1ヶ月が経とうとしています💧  
1年の12分の1が終わってしまう〜早いものですね。。。皆さん早め早めの行動が大事ですよ〜♪



駒子クラス

今年度も残り2か月となる中で、今できる事は『何か』自分自身と向き合ってみたいものです。皆さんの可能性は無限大。まずは『挑戦』!!いつも応援しています。

3月1日は後期卒業証書授与式(\*^\_^\*)あたたかな門出となるよう教職員一同お待ちしております♪もちろん学校犬『スズ』も一緒に☆彡



横田クラス



島袋クラス

皆さん、こんにちは! 寒い日が続き、お布団がお友達になりそうな島袋です! 2026年も早1ヶ月が経ちますが、沖縄では、新暦の正月とは別に、古くから旧暦の正月を「旧正月」として祝う文化が残っています。旧正月には、ヒヌカン(火の神)や仏壇にウサギムン(お供え物)を供え、家族の健康や安全を祈願します。今年は2月17日が旧正月です! たくさん美味しいものを食べて、いい後期卒業式を迎えられるといいなー♪  
皆さんの2026年が、いい年になりますように★





# 12月②スクーリングダイジェスト


事務局 小林 良恵



## スポーツカップスクーリング 八洲

チームTシャツと団旗づくりに始まり、チーム団結のためのレクやスポーツカップで盛り上がりしました！休み時間にも卓球やバドミントン、キャッチボールにバスケットボールと年間を通して1番というくらいスポーツで楽しむ生徒さんが多かったです！



 スクーリングの様子は、ホームページのフォトギャラリーで案内しているよ。アクセスしてね！



生徒さんのコメント



フォト



- ㊦ 久しぶりに体を動かしてリフレッシュにもなりました！またいろんな授業を受けたいです！
- ㊦ 初めてのスクーリングで緊張しましたが部屋のメンバーが本当にみんな優しくて、先生方も面白くてすごく安心できたし楽しかったです。
- ㊦ 八洲は毎回スクーリングが楽しいし、先生たちも優しくて面白くて転学してほんとによかったです泣！
- ㊦ 楽しく約1週間過ごせて、また行きたいと思った。



# 1月①スクーリングダイジェスト

事務局 番場 晴美



## 収穫体験スクーリング



1月①スクーリングではタンカン、コーヒーの収穫体験と黒糖づくりを行いました！  
沖縄県産コーヒーの焙煎、飲み比べや、さとうきびが黒糖になるまでの工程を実際に体験したりと充実した時間となりました！



スクーリングの様子は、ホームページのフォトギャラリーで案内しているよ。アクセスしてね！



生徒さんのコメント

- ☺ 初めてで不安だったけど、収穫体験など通して一緒にグループ組んだ人と仲良くなれてとても楽しかった。
- ☺ 沖縄に住みながらあまり北部へ来たことがなかったので、新しい沖縄の魅力を発見できてとても楽しかったです。ありがとうございました！
- ☺ 編入不安ばっかだったけど最後まで楽しかったです。教員資格にとって先生達みたいに素敵な教師なるね。





# 令和7年度後期 卒業証書授与式について

教務部主任 横田 裕美

## 卒業証書授与式のご案内

2月スクーリング最終日【3月1日（日）】に、後期卒業証書授与式を挙行政いたします。

「卒業証書授与式のご案内」を1月19日（月）に発送しております。卒業証書授与式に参加希望の方は、お送りしました「卒業証書授与式のご案内」にありますQRコードを読み取り、HPよりお申込みをお願いいたします。（2月スクーリング参加で卒業予定の方には、2月スクーリング詳細文書に同封してご案内しています。）

また、卒業証書授与式を欠席される卒業生には、後日卒業証書を送付させていただきます。

## 卒業生代表挨拶募集

後期卒業証書授与式において、卒業生代表挨拶を読んでいただける方を募集しています。

今まで頑張ってきた経緯や卒業後の決意、感謝の気持ちなどを発表したい卒業生は、各クラス担任までご連絡ください。希望者多数の場合は代表者を選抜させていただきます。

## 卒業証書授与式会場と服装について




八洲学園大学国際高等学校がある本部町内の施設『もとぶ文化交流センター 大ホール』にて挙行政いたします。

服装については自由となりますが、卒業生はスーツあるいは制服着用が多いです。

### もとぶ文化交流センター 大ホール

住所 〒905-0212 沖縄県本部町大浜874-1

### 交通アクセス（会場へ直接向かう方）

- 路線バス 
  - ・本部半島線65番66番・備瀬線70番・瀬底線76番 「第二大浜」下車  
徒歩3分
- 高速バス 
  - ・117番高速バス 「本部博物館前」下車 すぐ
  - ・やんばる急行バス 「本部博物館前」下車 すぐ
- 自家用車 

（博物館裏に100台分の無料駐車場）誘導員がご案内します



## 令和7年度後期卒業生の調査書・推薦書について

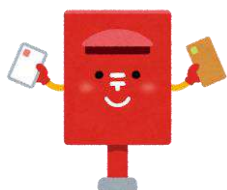
事務長 平良 亮

大学や専門学校の令和8年度4月入学の学生募集は、学校によっては3月下旬まで出願を受け付けている場合もあります。進路が決まらず悩んでいる方はお気軽に各担任までご相談ください。

調査書・推薦書の発行は、学校 Web サイトのトップページ下部 [【在校生はこちら】⇒【進路】⇒【調査書・推薦書発行申込フォーム】](#) から申し込んでください。

申込からお手元に届くまで10日程度かかります。志望先の出願期間、出願締切日、出願に必要な書類の提出方法などを確認し、余裕をもって申し込むようにしてください。

なお、調査書発行手数料は無料、推薦書発行手数料は2,000円です。



令和3年度入試から、文部科学省指定の調査書の様式が変わり、「郊外での活動(ボランティア活動・インターン・留学・自主活動など)」「校内での活動」の記述欄が大きくなっています。  
調査書・推薦書発行申請の際は、「自己PR用紙」に活動内容をしっかりと記載してください。

## 証明書の発行時期について

事務長 平良 亮

進学や就職の際は、「卒業(見込)証明書」「成績証明書」「単位修得成績証明書」「調査書」「推薦書」等の提出が必要となります。また、証明書の有効期間は一般的には発行から3か月以内となっています。進学や求人への出願/求職あるいは入学手続/就職手続にあたっては、証明書の提出が必要になります。事前にどのような証明書が必要か調べて早めに準備しましょう。当校での証明書の発行には10日程度をお見込みください。

■ **「卒業証明書」**・・・令和7年度後期卒業の方は、令和8年3月6日以降に発行開始  
※令和8年3月5日までは「卒業見込証明書」を発行いたします。

■ **「成績証明書」「単位修得成績証明書」**・・・令和7年度前期までに修得した科目を記載  
※令和7年度後期に単位修得した科目は、令和8年3月6日以降の発行で反映されます。

### ▼注意事項▲

- 提出先の用意した様式・書式への証明や英文での証明は、作成に日数がかかりますので、余裕をもって発行申請をしてください。
- 学校 Web サイトのトップページ下部 [【在校生はこちら】⇒【申請書類】⇒【証明書発行申込フォーム】](#) から申し込んでください。

# 高速道路工事規制による交通遅延について

事務長 平良 亮

1月より4月までの間、沖縄自動車道が下図の2か所でリニューアル工事に伴う終日の対面通行となります。対面通行速度規制や渋滞により、通り抜けに時間を要することから、時間に余裕をもって行動してください。

## スクールバスを利用される方

学校から空港へのスクールバスによる送迎は、いつもより時間を要する見込みです。  
復路に航空便を利用される方は、学校からご案内する時刻以降出発の航空便をご利用ください。

## 高速バスを利用される方へ

那覇空港と学校を結ぶ高速バス4路線「やんばる急行バス」「沖縄エアポートシャトル（リゾートライナー）」「系統17番 高速バス」「沖縄 空港リムジンバス DE 線」とも、道路工事による遅延が見込まれています。

航空便利用の方は、遅れを見越した時刻に発着する航空便・バス便を手配してください。

## お車を利用される方へ

県南・県央から当校間を高速利用する場合は、NEXCO西日本Webサイト「[渋滞予測カレンダー](#)」や「[通過所要時間案内](#)」ページを活用して、渋滞による遅延を見込んだ出発をお願いします。



1F

国内線到着口 A 国内線到着口 B

国内線到着ロビー

出入口 出入口 出入口 出入口

TAXI 11 予約・観光タクシー

TAXI 10 遠距離タクシー

TAXI 9 中・短距離タクシー

TAXI 8 ジャンボタクシー

7 身障者専用乗降所

6 バス (南部方面)

5 バス (北谷・北部方面)

4 バス (中部西海岸方面)

3 バス (中部方面)

2 バス (中北部方面)

1 バス (中北部方面)

R-14 レンタカー送迎バス

R-11b レンタカー送迎バス

R-11a レンタカー送迎バス

R-10 レンタカー送迎バス

P2 立体駐車場

P1 立体駐車場

11



# 格闘技部門のプロ選手試合結果と YouTube 番組のご紹介

教頭 玉城 健一

「トップアスリート育成コース」でお世話になっている「小比類巻貴之先生（格闘技部門）」の最新 YouTube 番組をご紹介します。

格闘技部門総監督 小比類巻 貴之

K-1 WORLD MAX 日本代表決定トーナメント 3度優勝の元K-1王者



【ミット打ち | スローあり】  
コンビネーション10連発を...



【ミット打ち】小比類巻貴之  
が実演！コンビネーション...



[https://www.youtube.com/channel/UCt3fCg8q0MBn4hc\\_UTEdK5w/feature](https://www.youtube.com/channel/UCt3fCg8q0MBn4hc_UTEdK5w/feature)

プロ選手達（卒業生含む）の「試合結果●」と「予定■」（1月5日現在）】

●キックボクシング：12月7日 各務壮祐（フリー：アマ）

『RISE nova A クラス 60kg トーナメント』大森ゴールドジム（東京都） ○勝利

（※左上画像：4戦4勝で優勝し、プロデビューが確定しました。おめでとうございます。

格闘技部キャプテンでプロ選手の杉村昂汰君も応援に駆け付けました。）



●キックボクシング：12月14日 翁長将健（真樹ジム糸満所属：プロ）

『琉球かきだみし84』与那原町観光交流施設（沖縄県） ○勝利

●キックボクシング：12月14日 河崎鎧輝（真樹ジムオキナワ所属：プロ）

『琉球かきだみし84』与那原町観光交流施設（沖縄県） ○勝利

## 自転車ロードレースイベント「第37回 ツール・ド・おきなわ2025」

教頭 玉城 健一

国内最大級の自転車ロードレースイベントで、「ホビーレーサーの甲子園」とも呼ばれている大会「ツール・ド・おきなわ」に出場しました芸能スポーツクラス「白石公大（2年次生）」君が、市民レース50km オープン部門で、見事4位入賞しました。

10代だと1位の快挙です。おめでとうございます。

公大君が所属している「北九州 Duckbills TEAMECHO」の代表兼監督の宮本翔平氏は、八洲学園大学国際高等学校の卒業生なので、GOOD ニュース、ありがとうございます。今後の活躍を期待しております。



## 【本人のコメント】

- 途中途中雨で天候が気になりましたがペース的にも耐えられるペースで途中ハイペースになったりしましたが残り5キロで集団のペースが上がり始め自分のいい展開になって最終的には4位という結果になりました。来年は優勝できるように頑張ります！



## 【進路だより】 まだ間に合う進路 二次募集にチャレンジ

進路指導主任 横田 裕美

今春の卒業となる皆さん、進路はお決まりですか？いまだ未定だけど4月からの就職や進学を検討している方には、まだまだ機会はいっぱいあります。2月／3月は、二次募集のシーズンです！ 進路の決まっていない方は、クラス担任の先生へ今すぐご相談ください。

### 就職の二次募集

- ・国の定めたルールにより、10月1日以降、各求人事業者が二次募集の採用活動を始めています。一次募集で計画の人員が集まらなかったり、求職高校生の内定辞退が想定数を超えた事業者は、計画人員に達するまで募集を行っています。
- ・二次募集以降は、複数の求人事業者へ併願が可能です。  
(一次募集では、都道府県ルールにより単願または2～3社への応募しか認められていません) 関心のある業種・職種に関する求人票を比較・検討して、複数の事業者へ応募してください。クラス担任を通じてやしまに連絡いただければ、厚生労働省の高校生求人データベースより、全国の求人情報をお調べいたします。
- ・高校生の採用に際しては、(国のルールにより) 必ず面接があります。  
二次募集では、応募から面接までの期間が短いことが多いので、面接の準備をしっかりと進めておいてください。  
国は、ワープロ作成の履歴書を推奨しています。



### 進学の二次募集

- ・多くの大学・短大・専門学校が、年度当初から複数回の募集(第2期、第3期～、後期日程など名称はさまざま)を計画し案内しています。  
募集期間や募集人員は、募集要項によってあらかじめ公開されています。
- ・一次募集で募集枠が埋まらず、追加の募集(二次募集、追加募集、後期日程など名称はさまざま)を行う学校があります。Webサイト等で案内する場合があります。
- ・共通テストや入学一次試験／二次試験のタイミングで募集が公開・開始される機会が多く、3月期になって募集を開始する学校もあります。
- ・募集は、一部の学部／学科／コースに限って行われる場合があります。  
また、募集人数は一次募集より少ないことが多いです。
- ・募集開始から出願締め切りまでの期間が短く、出願から入試までの期間も短い場合があります。  
調査書や出願に必要な証明書類の準備は速やかに進める必要があります。
- ・二次募集→三次募集と進むほど、受験倍率が高くなる傾向にあります。合格の可能性を高めるため、できるだけ早い時期の応募、複数の学校の併願がお奨めです。
- ・やしまにも多くの学校から募集の案内がきています。自習室に全国の学校の学生募集パンフレットを開架していますのでご利用ください。





# ＜生活安全＞もしもから、いつもを守る8つの行動

生徒指導主任 竹部 裕太

年末・年始にかけて、最大震度5の地震が相次いでいます。日本は地震国です。ひとたび海溝型地震が起こると、広範囲に地震や津波の被害が及びます。また、列島のいたるところに活断層があり、直下型地震が前兆なく発生することがあります。国は、日本を地震に強くする国土強靱化施策をすすめています。建物の堅牢化だけでなく、みなさんの行動が、いざという時の命や生活を守ります。

**あるこう。**  
地域を歩き、  
いざという時の行動のイメージを。



**かたづけておこう。**  
いつもの整理整頓で、  
避難しやすい家に。



**はなそう。**  
いざという時のために、  
連絡手段の相談を。



**もっておこう。**  
かばんと家に、  
いつも防災グッズを。



**あいさつしよう。**  
気軽に助け合える  
関係づくりを。



**たいけんしよう。**  
不便を経験し、  
いざという時の力に。



**アクセスしよう。**  
ふだんから、  
防災アプリやSNSの利用を。



**うんどうしよう。**  
どんな時も  
心配のない体力づくりを。



**もしも  
から、  
いつもを  
守る。**

**強国  
靱化土**

その行動が、自然災害からあなたと家族と地域を守る「国土強靱化」につながります。

NATIONAL  
RESILIENCE

# 《健康だより》ノロウイルス中毒が相次いでいます

環境保健主任 山口 亜理沙

今冬は、養殖カキやホタテが不漁のため、海外製品の輸入・加工用カキの生鮮食料品市場への出荷が多くなっています。各地でノロウイルス集団中毒が相次いでいることから、国や自治体が食中毒への警戒を強めています。そこで今回は、東京都の作成した食中毒予防啓発ポスターを紹介します。食中毒対策はインフルエンザ／流行性感冒感染予防にも有効ですので、家庭で実践してゆきましょう！

## 家庭でできるノロウイルス対策

東京都

ふだんからのノロウイルス対策

### 手洗い ノロウイルスを運ぶのはあなたの手！



### 加熱 二枚貝等の食品は、中心部まで十分火を通す。子供やお年寄りなど抵抗力の弱い人は特に注意！



## ノロウイルス Q&A

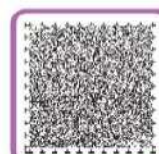
- Q1 注意が必要な季節は？ 特に冬に流行しますが、1年中注意が必要です。
- Q2 どのように感染する？ ノロウイルスはヒトの体内で増え、便やおう吐物の中に排出されます。その後は、主に次の経路でヒトに感染します。



### Q3 感染したらどうなる？

潜伏時間	食べて1日～2日くらいで発症
主な症状	吐き気、おう吐、下痢、腹痛、発熱(37～38℃)

- 回復した後も1週間程度、便中にウイルスが排出されるので、トイレ周りの消毒等を行ってください。
- おう吐や下痢などが続くときは、脱水症状にならないよう水分補給に注意し、病院を受診しましょう。





# 「全国にある学習拠点（学習提携校）」のご紹介

校長 鈴木 啓之

- 八洲学園大学国際高等学校の学習提携校が全国各地にあります。  
 自宅学習だけでなく、レポート作成の「学習のフォロー」や、日々の通学・家庭教師派遣などをご希望の方は、各担任に相談ください。（高校の学費とは別に費用がかかります。）

		【学習提携校名】	【住 所】
北海道ブロック	北海道	●宮島学園北海道ファッション専門学校	北海道札幌市北区
		●宮島学園北海道調理師専門学校	北海道札幌市北区
		●宮島学園北海道製菓専門学校	北海道札幌市北区
東北ブロック	青森県	●AL グローバル高等学院	青森県八戸市
	岩手県	●クオレア高等学院	岩手県北上市
	秋田県	●立志塾 RISE	秋田県秋田市
		●立志塾 SURVIVE	秋田県南秋田郡
	福島県	●門馬学園須賀川道場	福島県須賀川市
		●門馬学園矢吹道場	福島県西白河郡
●門馬学園郡山桑野道場		福島県郡山市	
関東ブロック	東京都	●世田谷みどり塾	東京都世田谷区
		●ユースコミュニティ 高等学院	東京都大田区
		●インフィニティ国際学院 ※	東京都千代田区
		●NPO 法人マナビファクトリー 品川区教室	東京都品川区
		●NPO 法人マナビファクトリー 渋谷区教室	東京都渋谷区
	埼玉県	●たかやま個別指導塾	埼玉県吉川市
千葉県	●慶応ゼミナール高等学院 津田沼校	千葉県船橋市	
中部ブロック	愛知県	●中京ドリーム高等学院	愛知県長久手市
		●風のまち高等学院 尾張旭校	愛知県尾張旭市
		●風のまち高等学院 新瀬戸校	愛知県瀬戸市
		●風のまち高等学院 楠校	愛知県名古屋市北区
		●風のまち高等学院 藤が丘校	愛知県名古屋市名東区
	長野県	●佐久高等学院	長野県佐久市
		●小諸高等学院	長野県小諸市
	静岡県	●Leoya Global Academy 高等学院	静岡県富士市
		●UGO 学院	静岡県湖西市
三重県	●森の学校高等学院	三重県名張市	
関西ブロック	兵庫県	●F. S. 播磨西高等学院	兵庫県姫路市
		●特定非営利活動法人 The Universe	兵庫県姫路市
		●インターナショナル デモクラティックスクール まめの木	兵庫県丹波篠山市
		●アップ高等学院 西宮北口校	兵庫県西宮市
		●ソルマーレ高等学院	兵庫県神戸市
	大阪府	●デモクラティックスクール ASOVIVA!高等部	大阪府南河内郡
		●KAISEI高等学院	大阪府茨木市
		●アトリエ e.f.t.高等部	大阪府大阪市中央区
	奈良県	●スタディあごら	奈良県香芝市
和歌山県	●地球自然学校大地虹色	和歌山県紀の川市	



		【学習提携校名】	【住 所】
中国ブロック	広島県	●鷗州 V 高等学院	広島県広島市南区
	山口県	●松下村塾[高等部]	山口県岩国市
四国ブロック	高知県	●陽気高等学院	高知県高知市
九州ブロック	福岡県	●福岡理容美容専門学校[高等課程]	福岡県福岡市中央区
		●サンライズスクール 糸島キャンパス	福岡県糸島市
		●サンライズスクール 前原キャンパス	福岡県糸島市
		●メイン高等学院 久留米キャンパス	福岡県久留米市
		●寺子屋みらい高等学院	福岡県遠賀郡
		●CAN アカデミーin 寺子屋 福津校	福岡県福津市
		●CAN アカデミーin 寺子屋 北九州校	福岡県北九州市
		●フリースクール スタディプレイス野方校	福岡県福岡市西区
		●フリースクール スタディプレイス箱崎校	福岡県福岡市東区
		●フリースクール スタディプレイス春日原校	福岡県大野城市
		●家庭教師の成績110番高等学院 ※	福岡県北九州市 他
		●プロ家庭教師のディック学園 ※	福岡県福岡市 他
	大分県	●明星国際ビューティカレッジ	大分県大分市
		●メイン高等学院 中津キャンパス	大分県中津市
		●メイン高等学院 大分キャンパス	大分県大分市
	長崎県	●アカデミア高等学院	長崎県大村市
	宮崎県	●はまゆう高等学院 都城駅前共室	宮崎県都城市
		●はまゆう高等学院 南宮崎駅前共室	宮崎県宮崎市
	熊本県	●CAN アカデミーin 寺子屋 熊本校	熊本県宇城市
		●大鳥学社	熊本県熊本市
	鹿児島県	●桜心学院高等部	鹿児島県鹿児島市
		●そらひフリースクール	鹿児島県始良市
		●スタディルーム高等部	鹿児島県鹿屋市
沖縄ブロック	沖縄県	●メイン高等学院 那覇キャンパス	沖縄県那覇市
		●メイン高等学院 中部キャンパス	沖縄県沖縄市
		●琉美インターナショナルビューティカレッジ	沖縄県那覇市
全国ブロック	全国	●ユイロ高等学院※	オンライン通学
		●World Arrows International School ※	オンライン通学
		●Re学院 ※	オンライン通学

※印：無施設型（家庭教師派遣、オンライン通学等）



# 2月行事予定



1	日		16	月	期末追試験(インターネット)開始日
2	月		17	火	2月S:返送書類必着日 2月S:キャンセル可能〆切(17:30)
3	火		18	水	
4	水		19	木	3月S:参加申込〆切
5	木		20	金	
6	金	期末試験(インターネット)終了日 2月S:RH 必着〆切	21	土	
7	土		22	日	
8	日		23	月	天皇誕生日
9	月		24	火	●2月スクーリング●
10	火		25	水	「沖縄満喫プラン 2/24~3/2」
11	水	建国記念の日	26	木	
12	木		27	金	
13	金		28	土	ゆんたく配信
14	土		3/1	日	後期卒業証書授与式
15	日		3/2	月	「沖縄満喫プラン終了日」

☆ 〆切日にレポートなどの提出物を直接学校に持参する場合は17時までとします。

☆ グレーゾーンはスクーリング日程を表しています。



## 進路選択へ向けて



厚生労働省が提供する**職業情報サイト job tag**では、500を超える個々の職業に関する情報や動画を掲載しています。

興味・関心等に関連する職業を探索できます。

職業を理解することで、卒業後の選択肢を広げましょう！

色々な切り口から検索できます

- ・機能が充実した自己診断ツール！
- ・適職を知る！
- ・業種や職種を知る！
- ・職業を知る！



使い方動画

調べてみよう



### 八洲学園大学国際高校通信

住所 〒905-0207 沖縄県国頭郡本部町備瀬 1249  
 ☎ 0120-917-840 (携帯電話からもかかります) ・ 0980-51-7711  
 Fax 0980-48-4115  
 HP <https://www.yashima.ac.jp/okinawa/>

